



La estructura de los servicios prestados por Lipasam es la siguiente (2.2, 2.7):

TIPOLOGÍA DE SERVICIOS PRESTADOS POR LIPASAM												
<b>1. Recogida de residuos urbanos</b>	Recogida de residuos domiciliarios Recogida selectiva de residuos urbanos Recogida de residuos inertes Recogida de muebles y enseres Recogida de pilas Puntos limpios Recogida de vehículos fuera de uso (VFU)											
<b>2. Limpieza de la red viaria</b>	Barrido manual Barrido y baldeo mecanizado y mixto Lavado de mobiliario urbano											
	<table border="0"> <tr> <td rowspan="6">Actuaciones especiales</td> <td>Limpieza de mercados</td> </tr> <tr> <td>Intervención rápida</td> </tr> <tr> <td>Limpieza especial</td> </tr> <tr> <td>Limpieza de accesos</td> </tr> <tr> <td>Limpieza “movida” juvenil</td> </tr> <tr> <td>Limpieza de la dársena del río</td> </tr> <tr> <td>Recogida de excrementos caninos</td> </tr> </table> <table border="0"> <tr> <td>Otras actuaciones</td> <td>Planes especiales de limpieza</td> </tr> <tr> <td></td> <td>Eventos</td> </tr> </table>	Actuaciones especiales	Limpieza de mercados	Intervención rápida	Limpieza especial	Limpieza de accesos	Limpieza “movida” juvenil	Limpieza de la dársena del río	Recogida de excrementos caninos	Otras actuaciones	Planes especiales de limpieza	
Actuaciones especiales	Limpieza de mercados											
	Intervención rápida											
	Limpieza especial											
	Limpieza de accesos											
	Limpieza “movida” juvenil											
	Limpieza de la dársena del río											
Recogida de excrementos caninos												
Otras actuaciones	Planes especiales de limpieza											
	Eventos											
<b>3. Servicios de transporte, transferencia y eliminación de residuos urbanos</b>	Transferencia de RU Transporte de RU a Centro de Tratamiento Transporte de residuos inertes a Centro de Tratamiento											
<b>4. Registro Municipal de Gestores</b>												
<b>5. Permisos RCD's</b>												





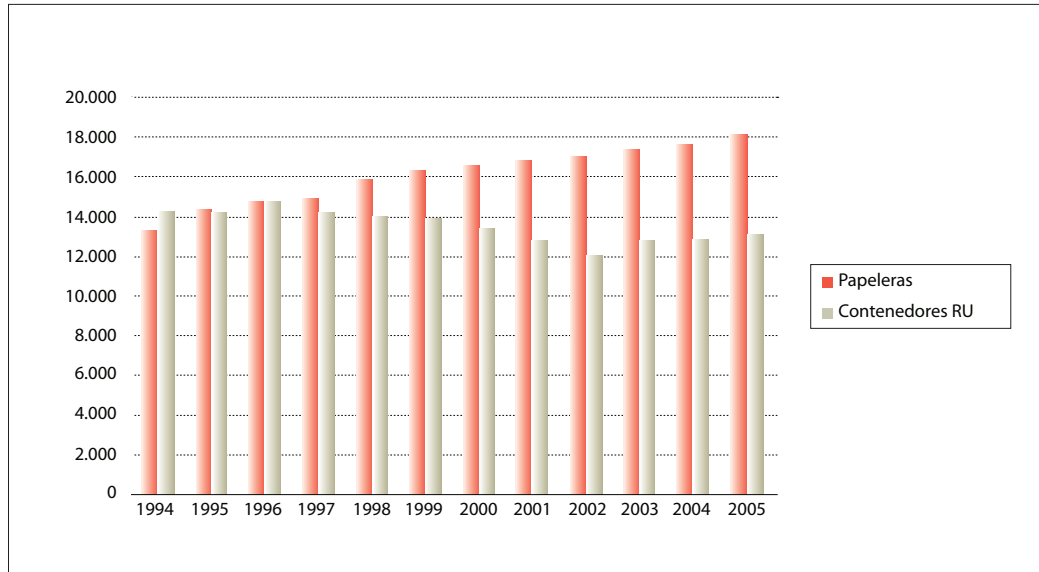
## 1. Recogida de residuos urbanos

Se realiza de forma mecanizada en toda la ciudad durante los 365 días del año, apoyada en la utilización de más de 13.100 contenedores con una capacidad de entre 120 y 3.200 litros, cuyo estado higiénico se asegura con un servicio de lavado con agua a presión. Por otra parte, la ciudad ha dispuesto de 18.162 papeleras en 2005, 546 más que en el año 2004.

TIPOS DE RECOGIDA				
Tipos de residuos	Contenedores	Recogida neumática	Puntos limpios	Puerta a puerta y Vía Pública
<b>Residuos domiciliarios y asimilados</b>	Domiciliarios	Domiciliarios	Residuos especiales no domiciliarios	
	Mercados			Enseres domésticos
	Comerciales e industriales asimilados a domésticos	Comerciales	Enseres domésticos	
	Viaria		Restos de poda	
<b>Residuos específicos</b>	Sanitarios no peligrosos		Escombros (RCD)	Vehículos abandonados
	Industriales no peligrosos		Otros residuos especiales	Escombros (RCD)
<b>Residuos domésticos peligrosos</b>			Pilas y otros RP	Pilas en comercios

Contenedores de residuos urbanos	2003	2004	2005
Contenedores (número)	12.825	12.868	13.147
Capacidad instalada (m <sup>3</sup> )	14.418	14.352	14.720
Capacidad en litros/habitante	20,48	20,22	20,9
Ratio litros/kg	17,83	17,02	17,38

Mobiliario urbano. Papeleras y contenedores RU 1994-2005



Entre los servicios adicionales a la recogida de residuos urbanos, se encuentra el Servicio Especial de Recogida de Residuos para establecimientos de hostelería, la retirada de residuos sanitarios y asimilables a RU en clínicas y hospitales, y la recogida de restos orgánicos y otros en zonas industriales y mercados.

### 1.1. Sistema de Recogida Neumática

Lipasam, con el objetivo de mejorar la calidad de los servicios que presta a los ciudadanos, comenzó a implantar en 2001 un sistema de recogida neumática de residuos. Este sistema genera un menor impacto ambiental en la recogida de residuos domiciliarios, y ofrece diversas ventajas a los residentes y establecimientos comerciales, tales como ausencia de contenedores, ruidos y malos olores, mayor espacio para aparcamiento, mejor nivel de limpieza y mayor flexibilidad de horarios para el depósito de residuos.

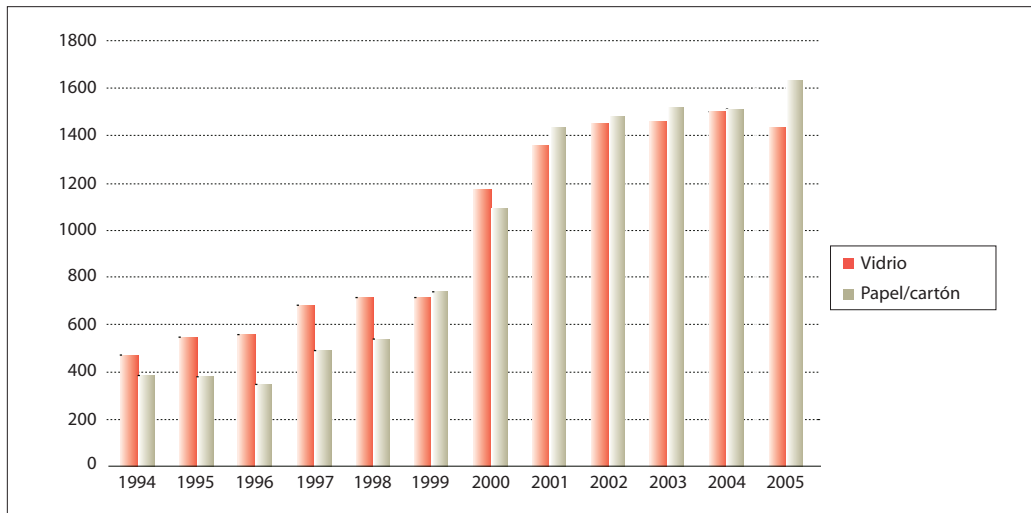
Durante 2005 se han recogido mediante este sistema un total de 9.385 toneladas de residuos urbanos, un 25,85 por ciento más que en 2004. A finales de 2005 se disponía de 896 buzones operativos, 41 de los cuales pertenecen al sistema de recogida móvil implantado en el Casco Antiguo. Entre las tres centrales, Pino Montano I y II, Miraflores y Sistema Móvil del Casco Antiguo, se presta servicio a alrededor de 60.000 ciudadanos.

Recogida neumática (toneladas)	2003	2004	2005
<b>Sistema fijo</b>			
Materia orgánica y resto	2.693	5.482	6.976
Envases	553	1.365	1.778
Papel y cartón	125	276	286
<b>Subtotal</b>	<b>3.371</b>	<b>7.123</b>	<b>9.040</b>
<b>Sistema móvil Casco Antiguo</b>	<b>199</b>	<b>334</b>	<b>345</b>
<b>Total</b>	<b>3.570</b>	<b>7.457</b>	<b>9.385</b>

## 1.2. Recogida Selectiva de Residuos

De acuerdo con lo establecido en la Ley 11/1997 de Envases y Residuos de Envases y el Reglamento que la desarrolla, Lipasam lleva a cabo la recogida de envases de diversos materiales: vidrio, papel y cartón, plástico, brick y latas, pilas; mediante contenedores comunitarios distribuidos de forma equilibrada en toda la ciudad. Durante 2005 el número total de contenedores de residuos orgánicos y de recogida selectiva (vidrio, papel, envases) asciende a 21.762 unidades.

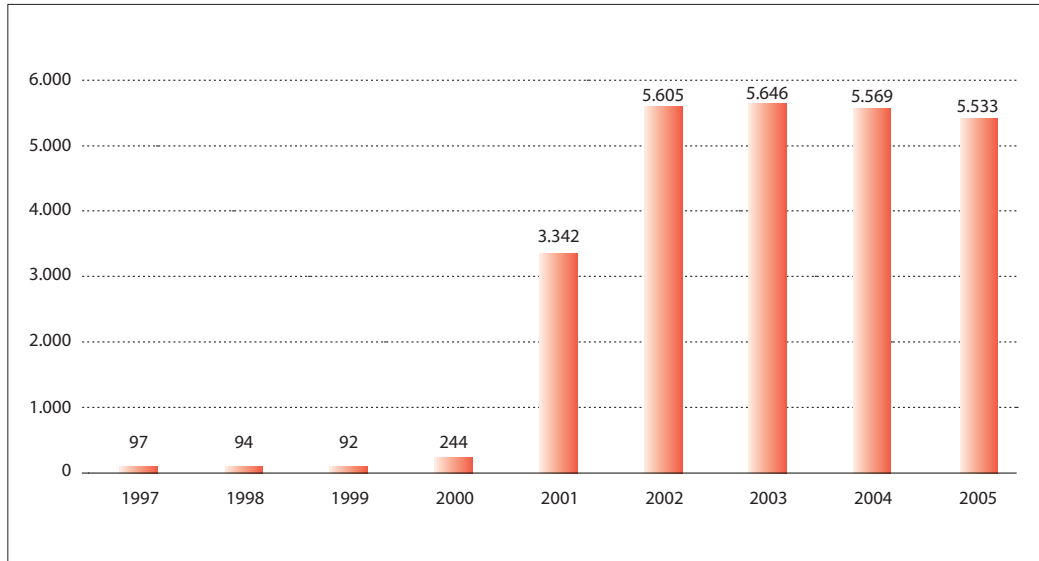
Contenedores de recogida selectiva de residuos (unidades)	2003	2004	2005
<b>Contenedores</b>			
Envases diversos	5.646	5.569	5.533
Papel/cartón	1.520	1.512	1.648
Vidrio	1.460	1.499	1.434
<b>Total</b>	<b>8.626</b>	<b>8.580</b>	<b>8.615</b>



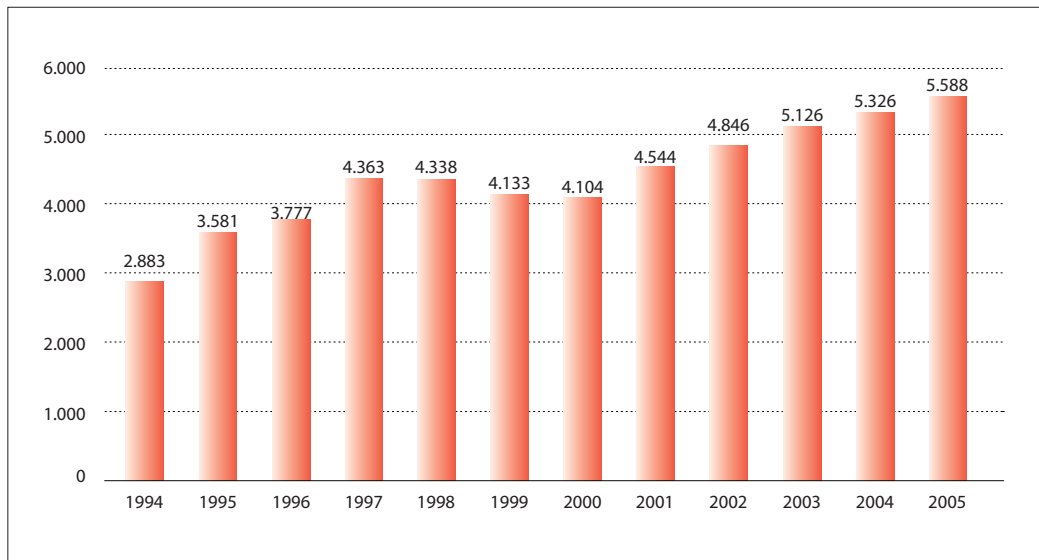
► Contenedores de vidrio y papel 1994-2005



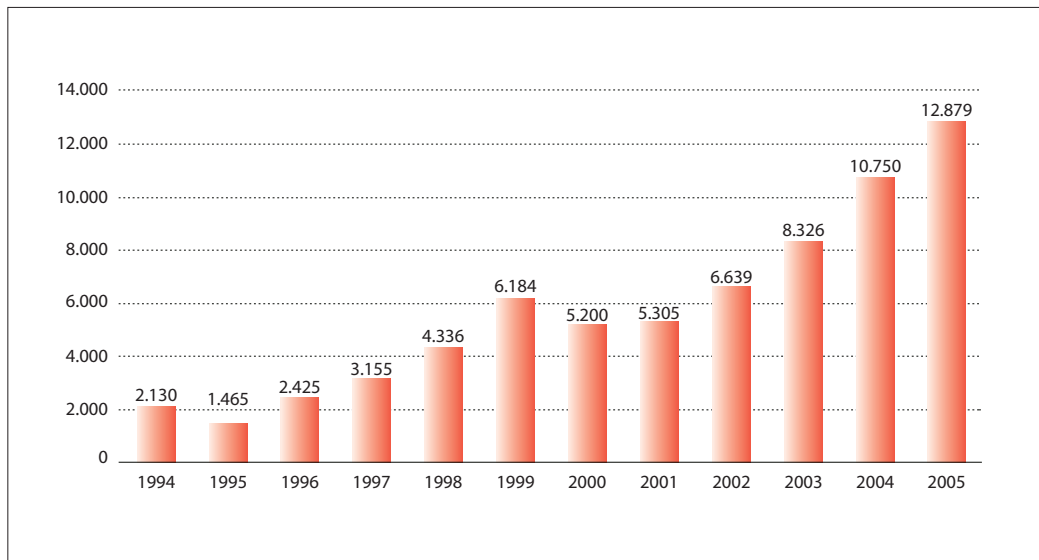
Contenedores de envases  
1997-2005

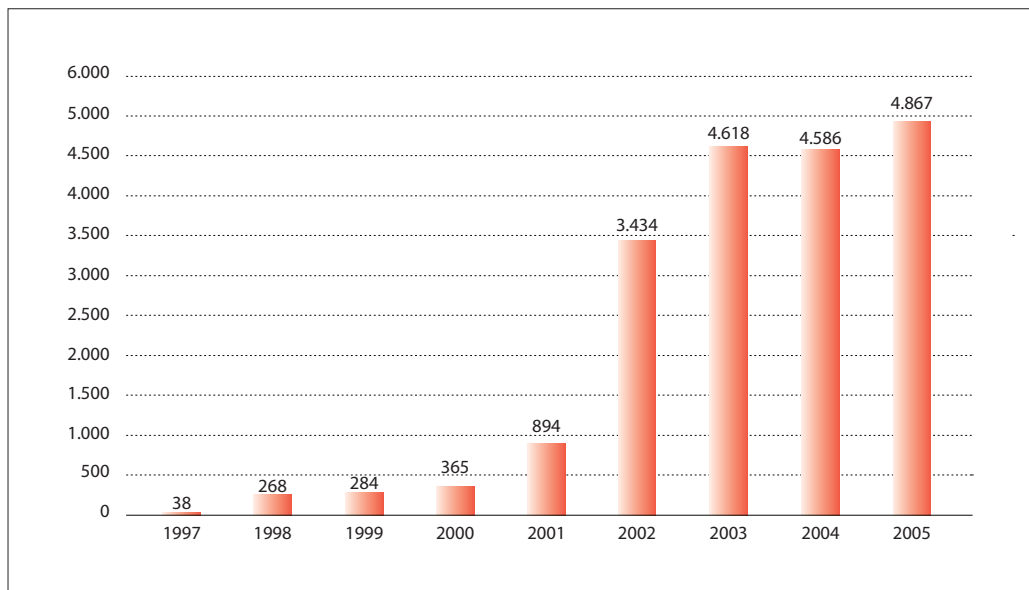


Balance de la recogida  
selectiva de vidrio 1994-2005  
(toneladas)



Balance de recogida  
selectiva de papel y cartón  
1994-2005 (toneladas)





► Balance de recogida selectiva de envases 1997-2005 (toneladas)

La recogida selectiva de envases y embalajes de papel y cartón en los establecimientos comerciales se viene realizando diariamente desde 1997, con la colaboración de la Fundación Don Bosco, con un coste prácticamente simbólico para los establecimientos adheridos.

#### **Aceites usados durante la Feria de Abril**

Al igual que en 2004, Lipasam ha recogido los aceites usados en las casetas y establecimientos del Real de la Feria, en colaboración con la ONG "Madre Coraje", destinándose a la fabricación de jabón que finalmente es enviado a colectivos desfavorecidos en Sudamérica.



### 1.3. Recogida de Residuos Inertes

Durante 2005 se retiraron 10.298 toneladas de residuos inertes (escombros) procedentes de la limpieza de solares. A esa cantidad se suman 20.911 toneladas de residuos procedentes de pequeñas obras, que han sido depositados en los Puntos Limpios y la Estación de Transferencia.

Recogida de residuos inertes en solares	2003	2004	2005
Actuaciones	199	220	208
Toneladas	10.854	11.634	10.298

### 1.4. Recogida de Muebles y Enseres

Los muebles y enseres retirados en 2005 ascienden a 571.856 unidades, un 10 por ciento más que en 2004. Esta cifra es elevada, pero sigue siendo insuficiente la colaboración ciudadana, ya que sólo un 9 por ciento de los enseres recogidos han sido objeto de solicitud previa mediante aviso telefónico, habiendo sido abandonados los restantes en la vía pública.

Recogida de muebles y enseres	2003		2004		2005	
	Unidades	Toneladas	Unidades	Toneladas	Unidades	Toneladas
Recogida programada	34.022	348	48.876	631	51.795	661
Recogida sin programar	409.297	4.133	470.986	6.042	520.061	6.623
<b>Total</b>	<b>443.319</b>	<b>4.481</b>	<b>519.862</b>	<b>6.673</b>	<b>571.856</b>	<b>7.284</b>



## 1.5. Recogida de Vehículos Fuera de Uso (V.F.U.)

Este servicio se viene realizando desde 2001, produciéndose la retirada de un vehículo previa orden emitida por la Policía Local. Durante 2005 se han retirado 363 vehículos abandonados, 25 menos que en 2004, con un peso de unas 360 toneladas.

## 1.6. Recogida de Pilas

Recogida selectiva de pilas	2003	2004	2005
Contenedores instalados	2.637	2.771	2.982
Toneladas recogidas en comercios	51,0	58,6	54,0

## 1.7. Puntos Limpios

La red de Puntos Limpios ofrece una alternativa práctica para depositar aquellos residuos inconvenientes para los contenedores de residuos domésticos. Los Puntos Limpios están situados en la periferia de la ciudad, siendo zonas de muy fácil acceso. Con la entrada en funcionamiento del nuevo Punto Limpio de Las Jacarandas se ha incrementado el número de entradas de residuos con respecto a 2004.

Utilización de Puntos Limpios	2003	2004	2005
Total entradas	87.233	97.846	111.329
Media de entradas diarias	282	316	366

Entradas en Puntos Limpios	2003	2004	2005
Particulares	84.731	97.625	111.047
Lipasam	2.502	221	282

Tipología de residuos entregados (porcentajes)	2003	2004	2005
Escombros	23,9	24,2	22,9
Maderas	20,5	19,1	18,4
Papel y cartón	13,2	14,5	14,6
Plásticos	10,9	12,6	12,9
Metales y latas	8,2	8,7	7,6
Residuos eléctricos y electrónicos	4,3	4,8	6,6
Colchones y enseres	4,8	2,9	2,6
Otros	14,2	13,2	14,4

Se han recogido en estas instalaciones un total de 1.084 toneladas de residuos peligrosos de origen doméstico, entregándose posteriormente a gestores autorizados para su tratamiento y eliminación.

## 2. Limpieza de la red viaria

Durante 2005, con diversas modalidades y frecuencias, se ha efectuado la limpieza de vías públicas con un recorrido de más de 200.000 kilómetros.

### 2.1. Barridos y baldeos

Limpieza viaria (km)	2003	2004	2005
Barrido Manual Individual	112.642	107.718	108.868
Barrido Manual Motorizado	21.339	22.973	29.731
Limpieza Jardines Centro	1.681	1.681	1.865
Brigada de Parque	5.031	3.623	3.506
Barrido Mecánico	24.749	32.089	32.315
Barrido Mixto	8.414	11.000	11.148
Fregado de Aceras	81	128	106
Baldeo Mecánico	1.333	949	844
Baldeo Alta Presión	99	235	22
Baldeo Mixto	8.497	9.939	11.029
Baldeo Manual	495	2.219	1.325
<b>Total</b>	<b>182.681</b>	<b>192.554</b>	<b>200.759</b>



### 2.2. Actuaciones especiales

Corresponden a servicios de carácter especial y son diferentes a la limpieza viaria ordinaria. Estas actuaciones han requerido durante 2005, casi 153.000 horas de trabajo.

Actuaciones especiales (horas de trabajo)	2003	2004	2005
Limpieza de Mercados	8.386	8.456	8.456
Intervención Rápida	17.458	17.052	17.500
Limpieza de Accesos	14.742	13.356	15.267
Limpieza de Fachadas	7.721	7.903	7.245
Limpieza de la "movida"	24.073	27.265	28.980
Limpiezas Especiales	67.424	80.850	65.093
Plan Finde	-	-	10.031
<b>Total</b>	<b>139.804</b>	<b>154.882</b>	<b>152.572</b>

El Servicio de Intervención Rápida resuelve los problemas de limpieza urgentes que deben ser anticipados a los servicios programados. En 2005 las actuaciones realizadas por este servicio ascendieron a 16.926.

Es constatable una creciente proliferación de publicidad y pintadas, sobre todo en los lugares más visibles de la ciudad, cuya limpieza se aborda desde 1995 con un servicio específico y diferenciado del Servicio de Intervención Rápida. El Servicio de Limpieza de Fachadas cubre la totalidad de las calles y plazas, si bien se han determinado algunas áreas preferentes. Se limpian exclusivamente las fachadas de edificios, cerramientos o vallas de solares en zonas públicas, excluyendo los monumentos que son atendidos con tratamientos muy especializados. También quedan excluidos de la limpieza o borrado, aquellos “grafitis” apreciables por su valor artístico.

Cada fin de semana se disponen 20 equipos para la retirada de los restos abandonados por la “movida” y la limpieza de los espacios públicos que han ocupado, siendo necesario con frecuencia el refuerzo con otras brigadas de limpieza. Durante 2005 se han recogido 654.847 kg de residuos, un 17 por ciento menos que en el año 2004.

Producción de residuos urbanos por la “movida” (kg) 2004	2004	2005
Enero	66.190	64.260
Febrero	52.354	38.600
Marzo	93.970	56.900
Abril	62.390	54.800
Mayo	59.650	67.040
Junio	49.660	50.700
Julio	46.300	47.226
Agosto	42.720	43.574
Septiembre	46.650	46.650
Octubre	56.150	56.150
Noviembre	95.795	78.987
Diciembre	120.000	49.960
<b>Total</b>	<b>791.829</b>	<b>654.847</b>

En 1991 empezó a funcionar el dispositivo encargado de la limpieza y protección ambiental de la Dársena del río Guadalquivir, tras la botadura del Catamarán Anastasio Senra, el cual realiza las labores de recogida de residuos flotantes y limpieza de márgenes, con ayuda de una embarcación auxiliar. Este equipo realiza también operaciones de filtrado y oxigenación para minimizar el contenido de materia orgánica y mejorar la calidad del agua.

Limpieza de la dársena	2003	2004	2005
Servicios realizados	219	226	185
Horas totales empleadas	3.066	3.164	2.590



Los excrementos caninos depositados en la vía pública constituyen un grave problema, característico de numerosas ciudades. Lipasam dispone de un servicio de recogida de excrementos caninos formado por dos equipos dotados de sistema de aspiración.

Para facilitar la recogida de estos residuos, Lipasam ha continuado durante 2005 con la entrega gratuita de pinzas y bolsas en las Juntas Municipales de Distrito.

	2004	2005
Pinzas	760	2.200
Bolsas	1.547.000	1.281.000

En mayo de 2005 se puso en marcha un plan especial de actuaciones denominado “Plan Finde”, el cual pretende reforzar los servicios de limpieza que se realizan asiduamente en el Casco Antiguo de Sevilla. Estas acciones complementan las actividades de limpieza programada eligiendo los días del fin de semana, cuando hay menos presencia de peatones y vehículos, lo cual permite una mayor libertad de movimientos a los equipos de limpieza.

### 2.3 Otras actuaciones

Lipasam atiende la gestión de los residuos generados en eventos de diversa naturaleza, destacando los complejos planes específicos de limpieza relacionados con la Semana Santa y la Feria de Abril, que incluyen actuaciones previas y posteriores a su celebración. Con una duración de una semana completa cada uno de ellos, movilizan a varios centenares de personas, en un caso distribuidos por buena parte de la ciudad y concentrados en un espacio único en el otro. Durante 2005 estos eventos han generado la cantidad 428 y 1.900 toneladas de residuos urbanos respectivamente, frente a 397 y 1.708 en 2004. En términos comparativos, durante su transcurso se generan residuos equivalentes a los de unas poblaciones de 48.000 y 230.000 habitantes, también respectivamente, con un promedio de 8,3 kg por habitante y semana.





## Instalaciones técnicas y relacionadas

La gestión de Lipasam combina la organización de una amplia y cualificada plantilla con medios técnicos e instalaciones que facilitan una elevada productividad y eficacia del servicio.

Instalaciones	Actividad
<b>Oficinas centrales</b>	Dirección y administración.
<b>Parques Auxiliares</b>	
1. Antonia Díaz	
2. Norte	
3. San Pablo	
4. Este	
5. Sur	
6. Los Príncipes	Limpieza viaria
<b>Parque central de maquinaria</b>	Recogida de residuos, limpieza viaria y talleres
<b>Puntos Limpios</b>	
1. Las Jacarandas*	
2. Los Olivos	
3. Los Pinos	
4. Los Naranjos	Recogida selectiva de residuos
<b>Oficinas de inspección</b>	Servicio de inspección
<b>Central de recogida neumática</b>	
1. Pino Montano I	
2. Pino Montano II	
3. San Diego - Miraflores	Recogida neumática de residuos urbanos
<b>Centro sindical</b>	
<b>Centro de formación de personal. Parque Central</b>	
<b>Estación de transferencia de residuos sólidos urbanos</b>	Transferencia de residuos
<b>Centro integral de tratamiento Montemarta-Cónica</b>	Tratamiento de residuos urbanos

\*El Punto Limpio Las Jacarandas se inauguró en marzo de 2005.



Flota de vehículos	
Turismos y motocicletas	62
Recolectores	63
Lavacontenedores	15
Portacontenedores	9
Cajas -abierta y cerrada-	53
Barredoras y aspirahojas	22
Baldeadoras	40
Vehículos limpiezas especiales	53
Motocarros de barrido	56
Palas, cabezas y otros	9
Compactadores estáticos	15
<b>Total</b>	<b>397</b>

La antigüedad media de las unidades móviles es de 5.4 años.

Datos generales de utilización de la flota	2003	2004	2005
Kilómetros recorridos	4.883.811	5.091.200	5.621.188
Salidas realizadas (servicios)	52.531	52.496	55.405
Horas de funcionamiento de los motores	364.070	327.820	369.909
Lavados (número)	6.094	6.297	6.851
Combustible consumido (litros)	1.981.361	2.161.166	2.218.504

La normativa europea relativa a las emisiones de los vehículos térmicos ha ido estimulando e incorporando el progreso de la técnica, lo que se traduce en sucesivas generaciones de motores con niveles de emisión cada vez menores. Las emisiones máximas toleradas en cada una de estas fases desde 1993 se muestran en la siguiente tabla (EN 8, EN 9, EN10, EN 34).

Evolución de la normativa europea de emisiones (g/kWh)						
	Motor	CO	HC	NOx	Partículas	Humedad
<b>Emisiones de gases de escape</b>	Euro I (1993)	4,50	1,10	8,00	0,40	-
	Euro II (1996)	4,00	1,10	7,00	0,20	-
	Euro III (2000)	2,10	0,70	5,00	0,10	0,80
	Euro IV (2006)	1,50	0,50	3,50	0,00	0,50
	Euro V	1,50	0,50	2,00	0,00	0,50
	Euro VI	1,50	0,30	2,00	0,00	0,20

CO: Monóxido de Carbono; HC: Hidrocarburos; NO<sub>x</sub>: Óxidos de Nitrógeno (NO y NO<sub>2</sub>).

Distribución de la flota de limpieza según la normativa europea			
Tipo de vehículo	Norma	Unidades	Nivel de ruido
Compactadores <sup>1</sup>	Euro I	14	Medio ( 70 / 80 dB (A))
	Euro II	19	
	Euro III	24 <sup>3</sup>	
Compactadores bimodales <sup>2</sup>	Eléctrico	12	Muy bajo ( <50 dB (A))
Brigada de limpieza	Euro II	20	Bajo ( 50 / 60 dB (A))
	Euro III	10	
	-	2	
Baldeadoras (motor insonorizado )	Euro II	38	Bajo ( 50 / 60 dB (A))
Barredoras	Euro I	2	Medio ( 70 / 80 dB (A))
	Euro II	9	
	Euro III	5	
	-	4	

<sup>1</sup> En el 35 por ciento de la superficie de la ciudad se utilizan vehículos muy silenciosos de carga lateral y contenedores de gran capacidad, reduciendo las molestias a los ciudadanos.

<sup>2</sup> Utilizados en el Casco Antiguo.

<sup>3</sup> Incluye 4 minicompactadores térmicos adquiridos en 2005 con un nivel de ruido bajo (60/70 dB (A)).

Mantenimiento de vehículos	2004	2005
Reparaciones	27.673	29.534
Mantenimiento	5.994	6.049
<b>Total operaciones</b>	<b>33.667</b>	<b>35.583</b>
Averías/vehículos (reparación/flota media*)	79,7	76,3
Mantenimientos/vehículo	17,3	15,6
Porcentajes reparaciones	82	83
Porcentajes mantenimiento	18	17
<b>Otras ratios</b>		
Horas de trabajo vehículos	327.820	369.909
km recorridos flota	5.091.200	5.621.188
Salidas vehículos	52.496	55.405
Salidas anuales por vehículos al año	151	143
km por vehículo en cada salida	96,9	101,4
Tiempo de marcha por vehículo (horas)	6,2	6,7

\* Datos calculados sobre la flota media anual (387 vehículos).

### 3. Transporte, transferencia y eliminación de residuos

#### 3.1 Estación de transferencia y transporte

La planta de tratamiento final de los RU generados en Sevilla se encuentra a una cierta distancia de la ciudad, lo que ha hecho necesario disponer de una estación de transferencia que contribuye a racionalizar y a optimizar la logística de la recogida de residuos, reduciendo también los costes de transporte. La Estación de Transferencia de Sevilla situada en Tablada y operativa desde 1992, es la de mayor dimensión de España y en ella se descargan los camiones recolectores y se compactan de nuevo los residuos, preparándolos para su transporte en camiones de mayor capacidad. La explotación de la planta la realiza Lipasam y el transporte al Centro de Tratamiento Montemarta Cónica está contratado con la U.T.E. Transferencia Sevilla. Los lixiviados que se producen durante la compactación son recogidos y enviados a la estación depuradora de aguas residuales contigua a la planta y operada por Emasesa (Aguas de Sevilla).

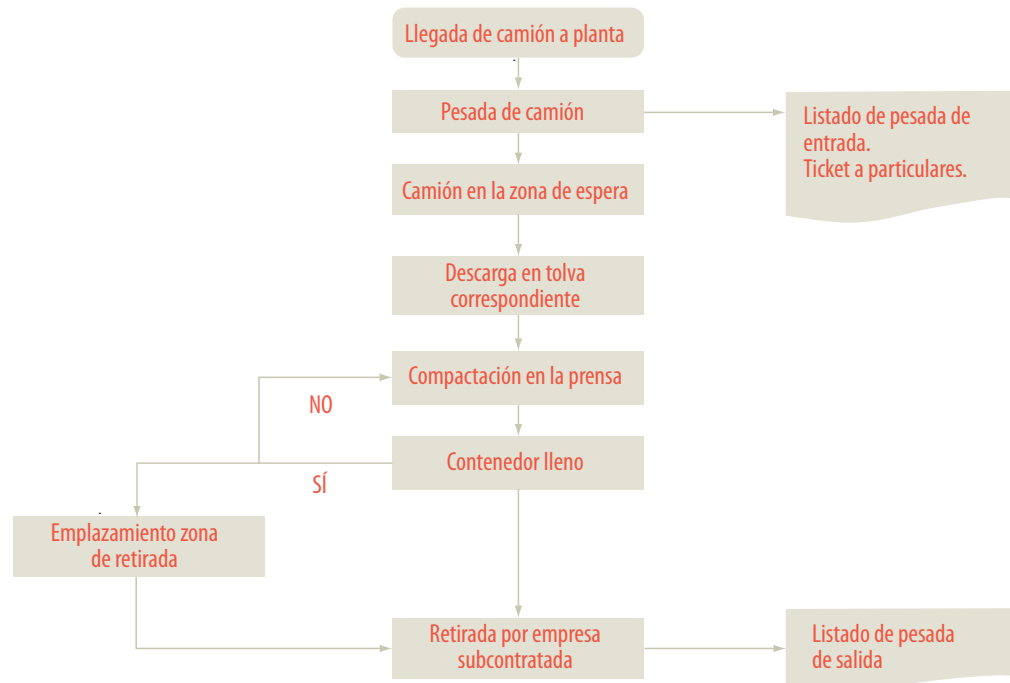
Toneladas de residuos urbanos manejados en la Estación de Transferencia	2005
Residuos orgánicos y restos	302.400
Particulares	8.121
<b>Total</b>	<b>310.521</b>

También se han entregado en la Estación de Transferencia 5.994 toneladas de inertes y otros.

Según la vigente Ordenanza Municipal de Limpieza Pública y Gestión de Residuos Urbanos, en la planta se admite el depósito de RU de particulares tras previa autorización y pago de la correspondiente tasa.



En el siguiente diagrama se muestra el funcionamiento de la Estación de Transferencia.



### 3.2. Tratamiento

El Centro de Tratamiento de Montemarta Cónica, propiedad de la empresa Aborgase, se ubica en el término municipal de Alcalá de Guadaíra, y ofrece servicio a Sevilla capital y a otros 36 municipios de la provincia.

Distribución de áreas e instalaciones (100 Has)	
Planta de Reciclaje	10 Has.
Área de Tratamiento de rechazos y excedentes	60 Has.
Planta de Recuperación de Biogás	-
Reserva para ampliaciones y área de cultivo y recreo	30 Has.
Planta de Reciclaje de neumáticos usados	0,5 Has.
Unidad de Tratamiento de Residuos Hospitalarios	0,02 Has.

El tipo de plantas al que pertenece esta instalación minimiza la contaminación en agua, aire y suelos que resultaría del vertido o tratamiento en condiciones inadecuadas y facilitan el reciclaje de materiales recuperados, incluyendo la experimentación de nuevos procesos de tratamiento, como es el caso de los neumáticos fuera de uso.

El sistema de tratamiento ha sido elegido teniendo en cuenta un doble objetivo, la recuperación de materiales valorizables mediante reciclaje y la obtención de un abono orgánico por el método de compostaje aerobio. Por otra parte, se lleva a cabo la captación del biogás en la zona de vertido controlado, generándose energía eléctrica con la que se atiende el consumo propio, comercializándose el excedente. La captación actual es del orden de 700Nm<sup>3</sup>/hora, con un contenido en metano del orden del 50 por ciento.

### 3.3 Tratamiento de inertes

Para el tratamiento de los escombros y residuos inertes que se generan en pequeñas obras, la Asociación de Transportistas de Contenedores y Cubas de Sevilla y provincia, dispone de un depósito controlado situado en el término municipal de La Rinconada (Sevilla), que también puede ser utilizado por particulares.

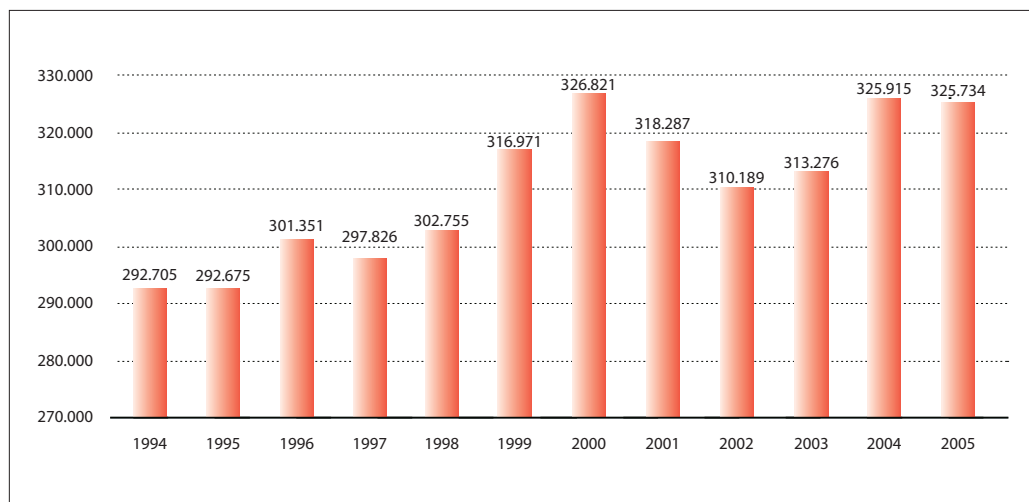
A partir del mes de octubre, los residuos son depositados en las plantas de reciclaje de Santa Marta y Nudo Norte, pertenecientes a gestores autorizados, según especifica la Ordenanza Municipal de Limpieza Pública y Gestión de Residuos.

### 4. Registro Municipal de Gestores

Lipasam dispone de un registro en el que deben estar inscritas todas las personas físicas o jurídicas que realicen alguna actividad autorizada de recogida, transporte y/o almacenamiento de residuos urbanos dentro del término municipal de Sevilla.

### Residuos urbanos generados en Sevilla

La generación de RU en 2005 ha ascendido a 325.734 toneladas, manteniéndose en niveles muy similares a los de 2004, si bien la recogida selectiva ha crecido un 13 por ciento.



► Producción anual de residuos urbanos en Sevilla 1994-2005 (toneladas)

Recogida de residuos urbanos (Tm)	2003	2004	2005
Materia orgánica y resto	295.205	305.343	302.400
Selectiva en origen*	18.071	20.572	23.334
<b>Total</b>	<b>313.276</b>	<b>325.915</b>	<b>325.734**</b>

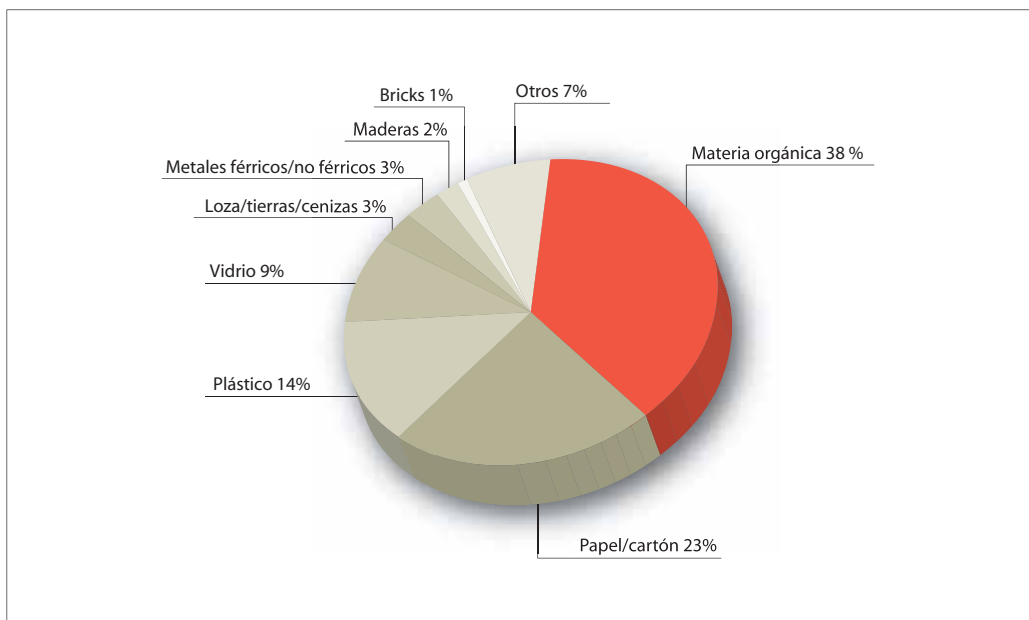
\* Vidrio+papel+envases.

\*\* No incluye residuos depositados por particulares autorizados en la Estación de Transferencia de Tablada, residuos inertes depositados en los Puntos Limpios, y pilas.

Composición de residuos domiciliarios* (porcentajes)										
	1979**	1997	1998	1999	2000	2001	2002	2003	2004	2005
Materia orgánica	63,3	48,9	43,9	43,9	44,8	42,8	42,2	38,8	35,8	37,8
Papel/cartón	12,7	16,5	21,6	20,6	20,2	19,9	22	24,3	25,4	23,0
Plástico	6,8	14,2	12,5	14,5	13,8	17	13,3	13	13,7	14,3
Vidrio	6,9	6,2	6,7	6	5,1	5,6	6,5	6,9	6,7	8,9
Loza/tierras/cenizas	2,5	4,2	3	3,8	5,2	2,2	3,9	3,8	4,1	2,9
Maderas	1,5	1,3	1,4	1,8	1,7	2,8	2,2	3,7	2,6	1,6
Metales férricos y no férricos	3,3	3,1	2,7	2,5	2,4	2,7	2,7	3	2,7	2,8
Bricks	-	0,9	1	1,1	0,8	1,5	1,2	1	1,1	1,4
Otros	3	4,6	6,7	5,4	5,6	5,5	5,9	5,4	7,9	7,3
<b>Total</b>	<b>100</b>	<b>100</b>	<b>100</b>	<b>100</b>	<b>100</b>	<b>100</b>	<b>100</b>	<b>100</b>	<b>100</b>	<b>100</b>

\*Incluye recogida selectiva.  
 \*\*No existía recogida selectiva.

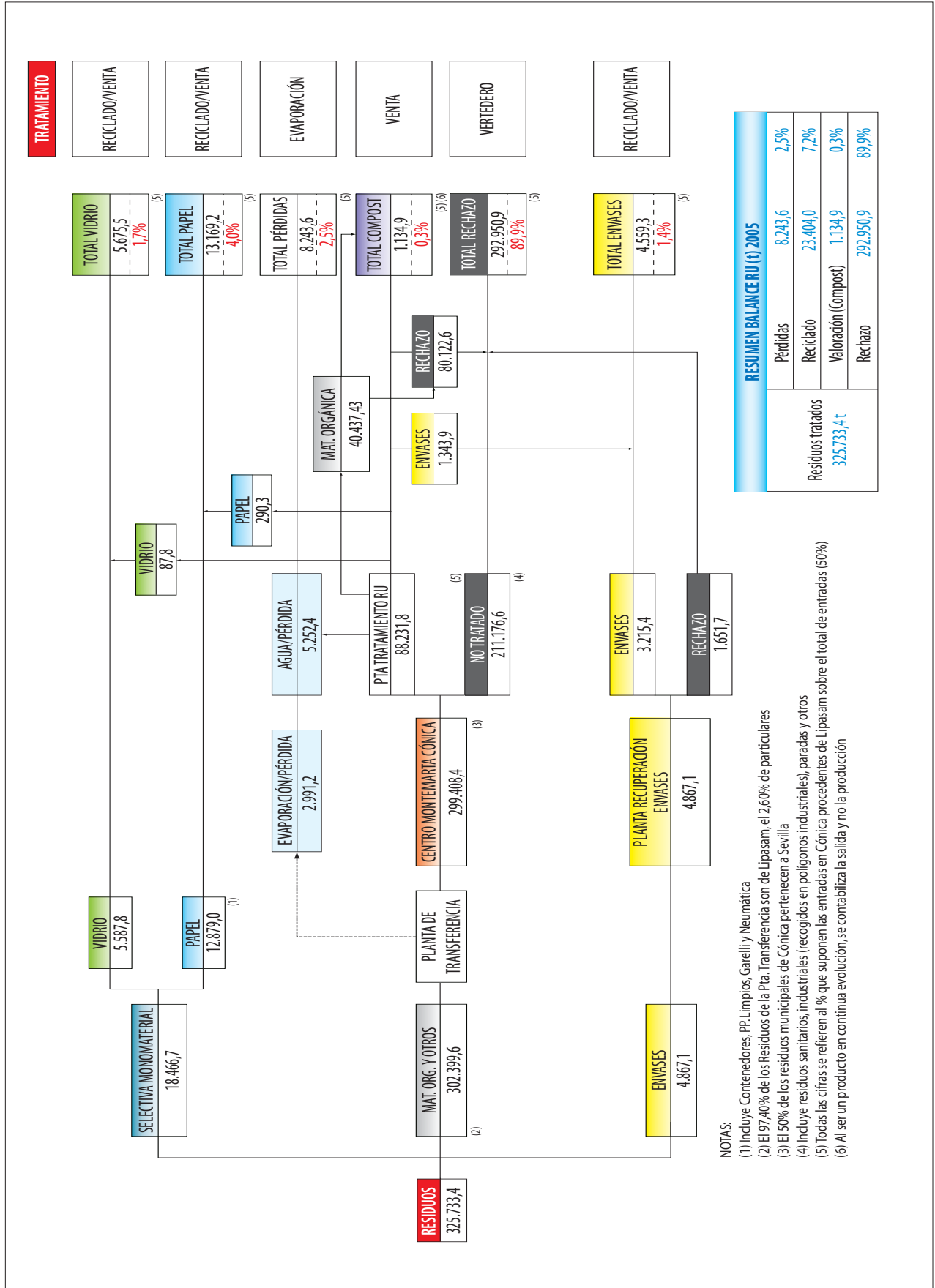
Composición de los residuos urbanos 2005



Tipología del tratamiento de residuos		2003	2004	2005
Tipo de residuo	Destino	Toneladas		
Materia orgánica y otros	Centro de tratamiento	301.494	309.894	307.401 **
	Compostaje			
Reciclable	Vertido Controlado	18.071	20.572	23.334
	Recuperación (Sistema Integrado de Gestión)			
Específicos	Vertido controlado y Gestor autorizado	35.040	40.710	38.493
Pilas*	Gestor autorizado de residuos peligrosos	60	64	66
<b>Total</b>		<b>354.665</b>	<b>371.240</b>	<b>369.294</b>

\*Incluye pilas recogidas en los Puntos Limpios.  
 \*\* Incluye los residuos depositados por empresas autorizadas, en la Estación de Transferencia de Tablada (8.121 toneladas).

► Balance de residuos de Sevilla. Año 2005 (t)



NOTAS:

- (1) Incluye Contenedores, PP, Limpios, Garelli y Neumática
- (2) El 97,40% de los Residuos de la Pta. Transferencia son de Lipasam, el 2,60% de particulares
- (3) El 50% de los residuos municipales de Cónica pertenecen a Sevilla
- (4) Incluye residuos sanitarios, industriales (recogidos en polígonos industriales), paradas y otros
- (5) Todas las cifras se refieren al % que suponen las entradas en Cónica procedentes de Lipasam sobre el total de entradas (50%)
- (6) Al ser un producto en continua evolución, se contabiliza la salida y no la producción